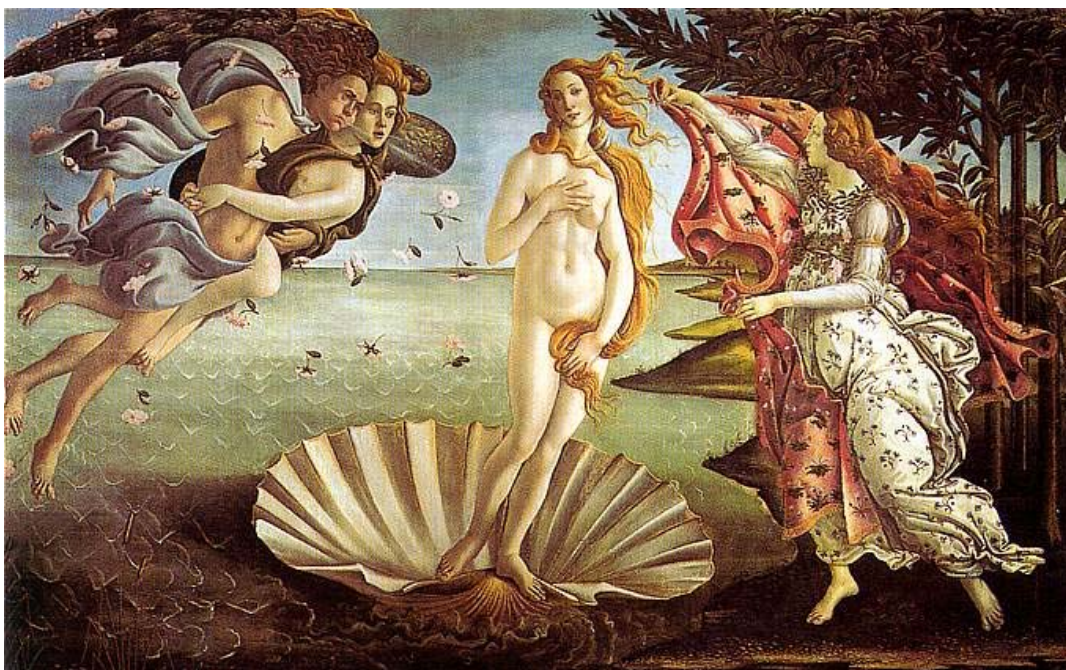


**ANEXO:**

**Alessandro Di Mariano Filipepi BOTTICELLI (1444-1510):** “...tomemos entonces la imagen que podemos decir que es erigida en la culminación de la fascinación del deseo, la que se renueva con la misma forma del tema platónico en el pincel de Botticelli — el nacimiento de Venus, Venus Afrodita, Venus saliendo de la onda, cuerpo erigido por encima del oleaje del amor amargo.” — *Nacimiento de Venus*, 1485, Galería de los Uffizi, Florencia (témpera sobre lienzo, 172,5 x 278,5 cm.).



El *Nacimiento de Venus*, una de las obras más famosas de Botticelli, fue pintada para un miembro de la familia Médici, para decorar uno de sus palacios de ocio en el campo. Venus es la diosa del amor y su nacimiento se debe a los genitales del dios Urano, cortados por su hijo Cronos y arrojados al mar. El momento que presenta el artista es la llegada de la diosa, tras su nacimiento, a la isla de Citera (Chipre), empujada por el viento como describe Homero, quien sirvió de fuente literaria para la obra de Botticelli. Venus aparece en el centro de la composición sobre una enorme concha; sus largos cabellos rubios cubren sus partes íntimas mientras que con su brazo derecho trata de taparse el pecho, repitiendo una postura típica en las estatuas romanas de las Venus Púdicas. La figura blanquecina se acompaña de Céfito, el dios del viento, junto a Aura, la diosa de la brisa, enlazados ambos personajes en un estrecho abrazo. En la zona terrestre encontramos a una de las Horas, las diosas de las estaciones, en concreto de la primavera, ya que lleva su manto decorado con motivos florales. La Hora espera a la diosa para arroparla con un manto también floreado; las rosas caen junto a Venus ya que la tradición dice que surgieron con ella. Técnicamente, Botticelli ha conseguido una figura magnífica aunque el modelado es algo duro, reforzando los contornos con una línea oscura, como si se tratara de una estatua clásica. De esta manera, el artista toma como referencia la Antigüedad a la hora de realizar sus trabajos. Los ropajes se pegan a los cuerpos, destacando todos y cada uno de los pliegues y los detalles. El resultado es sensacional pero las pinturas de Botticelli parecen algo frías e incluso primitivas.

(Fuentes: [http://www.portalmundos.com/mundo arte/grandes\\_genios/botticelli.htm](http://www.portalmundos.com/mundo arte/grandes_genios/botticelli.htm) y <http://www.artehistoria.com/frames.htm?http://www.artehistoria.com/genios/cuadros/6992.htm>).